

MALADIE DE LYME

SANI-TERRE D'ALLIER N°8
04/08/2020

La maladie de Lyme est une zoonose provoquée par la morsure d'une tique. Nombreuses sont les maladies dû aux tiques. La période printanière et estivale reste les périodes à risque de contamination.



LA MALADIE DE LYME C'EST QUOI ?

Cette maladie infectieuse est due à une bactérie appelée *Borrelia burgdorferi*.

Elle est transmise par l'intermédiaire d'une morsure de tique infectée. Elle peut atteindre plusieurs organes et systèmes comme :

- la peau,
- les articulations et,
- le système nerveux.

Non traitée, elle s'aggrave sur plusieurs années ou décennies.

ORIGINE DU NOM DE LA MALADIE DE LYME

Son nom provient d'une ville des USA : « Lyme », où en 1975, de nombreux cas d'arthrites juvéniles récidivantes précédées de lésions cutanées érythémateuses attirèrent l'attention. Ce syndrome clinique fut baptisé « arthrite de Lyme ».

En 1904, un médecin suédois, *Afzelius*, avait décrit cette lésion cutanée caractéristique, en forme d'anneau et extensive, qu'il avait nommé *Erythema chronicum migrans*. Plus tard, il émit l'hypothèse d'un lien entre cette lésion et la morsure de tique.

La découverte de complications nerveuses, cutanées ou cardiaques poussa les chercheurs à rebaptiser ce syndrome : « maladie de Lyme ».

En 1955, une bactérie spirochète fut soupçonnée, car le sérum des malades réagissait en présence de tréponèmes.

C'est en 1980 que *Willy Burgdorferi*, un entomologiste étudiant les maladies vectorielles transmises par les tiques, découvrit des spirochètes peu colorés qu'il réussit à cultiver. Ces spirochètes portent son nom en son honneur.

SITUATION GÉOGRAPHIQUE

La maladie de Lyme a une répartition géographique mondiale mais surtout non uniforme. En effet, elle est conditionnée par son vecteur qui touche principalement l'Hémisphère Nord.

En 2006, la maladie était présente sur 6 continents et plus de 30 pays dont de nombreuses îles. En France, l'ensemble du territoire n'a pas réalisé d'étude sur cette maladie. D'importants foyers ont été signalés dans le Nord-Est et l'Ouest.

CIBLES

En plus de l'homme, cette maladie touche de nombreuses espèces d'animaux domestiques, Et, c'est la première maladie à vecteur de l'hémisphère nord.

Sa prévalence élevée (et sans aucun doute sous-estimée) ainsi que son tableau clinique très polymorphe (donc de diagnostic difficile) et la gravité des séquelles en font une affection qui suscite un intérêt grandissant dans les pays développés.

À l'heure actuelle, le statut des bovins vis-à-vis de cette maladie reste peu étudié. Il est donc important de s'y intéresser de par son influence sur la productivité, le coût engendré ou encore les conséquences cliniques pouvant conduire à une non-valeur économique.

La maladie a été décelée chez l'homme et les mammifères domestiques notamment le chien, les équidés et les ruminants (ovins et bovins). Le chat est rarement touché.

De nombreuses autres espèces peuvent être porteuses mais sans développer de signes cliniques :

- des mammifères (petits rongeurs, ongulés, carnivores...), des oiseaux (grives, merles, fauvettes...) ou même, des lézards.

MORPHOLOGIE DE BORRELIA

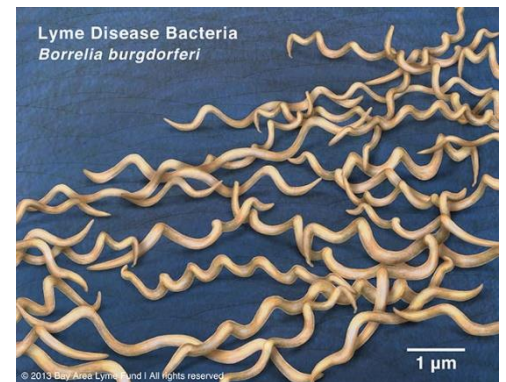
L'agent responsable *Borrelia burgdorferi* a une Structure hélicoïdale :

Longueur : de 4 et 30 μm ,
Diamètre : de 0,2 à 0,4 μm
Mobilité : +++

Les spirales de la bactérie *Borrelia burgdorferi* sont composées de 4 à 8 tours d'amplitude.

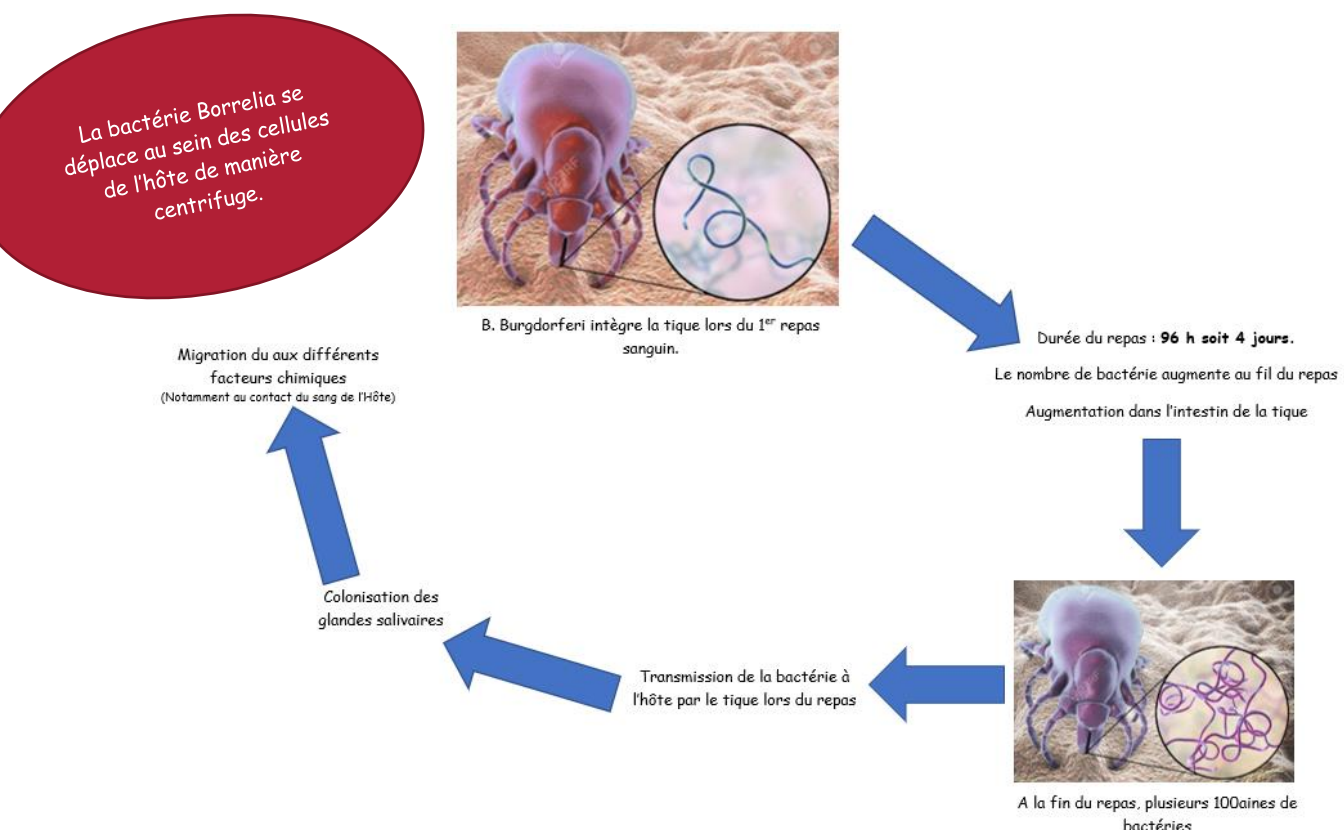
Visible au microscope à fond noir.

Son cycle de développement peut durer de 2 à 6 ans suivant les conditions climatiques. La survie et la dissémination de la bactérie se voit facilitée.



Source : Internet

Schéma de contamination d'une tique et du bovin



LA TIQUE *Ixodes Ricinus*

Ixodes Ricinus aussi appelé « tique, loubache ou la tique dure » fait partie des acariens.

- La taille adulte varie de 3 à 20mm,
- Le mâle est plus petit que la femelle.
- La quantité des repas conditionne la taille adulte.
- Visible à l'œil nu.
- Corps globuleux divisé en 3 régions non segmentées.

Elle vit dans un milieu où le taux d'humidité est supérieur à 80 % dans les périodes les plus sèches de l'année. (! Pas de zone inondée en saison pluvieuse) ce milieu lui permet de conserver une balance hydrique.

Le milieu doit être riche en hôte potentiel pour le bon développement de la tique pour ces 3 stades de croissance et atteindre une température variant de 15 à 30 °C.

Les œufs et les larves sont logés dans une litière de feuilles en décomposition. Son habitat favori est donc les zones boisées offrant une végétation couvrante.

DÉPISTAGE

Une recherche sérologique peut se réaliser afin de connaître la présence ou non de l'infection sur un bovin.

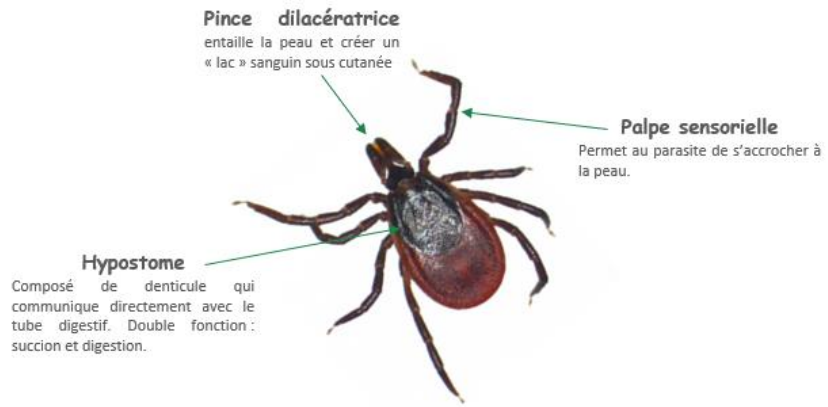
TRAITEMENT

Les traitements sont spécifiques aux troubles présents chez le bovin. Il est donc important d'observer les symptômes et le stade évolutif de la maladie afin de réaliser un traitement adapté.

Il semblerait que la tétracycline et la pénicilline sembleraient avoir un effet mais vigilance, la tétracycline est à éviter sur les jeunes animaux et sur les vaches gestantes ou en lactation.

PRÉVENTION / LUTTE

L'application d'antiparasitaire externe est recommandée.



SYMPTOMES

L'infection peut entraîner chez les bovins :

- De l'hyperthermie,
- Affaiblissement de l'organisme,
- Fatigue,
- L'anorexie avec pertes de poids chronique,
- Arthrites,
- Des signes articulaires,
- Avortements,
- Mortinatalités,
- Malformations.

Les signes articulaires semblent touchés les grosses articulations comme le carpe, le grasset, le tarse et la hanche avec une présence gonflé, douloureuse et une articulation chaude. Ces symptômes peuvent durer plusieurs semaines en l'absence de traitement.

En cas de maladie polysystémique, des œdèmes à la mamelle ou des parties distales des membres. On peut observer également, une diarrhée d'intensité variée, des myocardites ou encore pneumonies interstitielles.

Les signes cutanés ne semblent pas aussi visibles que chez l'Homme.



Source : Internet
Arthrite de Lyme chez un veau

La gêne occasionnée par la présence de tiques sur les bovins est importante. La douleur ressentie est extrême !

INFOS MENSUELLES :

- Pensez à nous déclarer vos cas de gale ovine, des solutions et suivis peuvent être proposés.
- BVD : N'hésitez pas à nous contacter si vous avez des questions ou à consulter notre site !
- Pensez à déclarer vos ruches : <http://mesdemarches.agriculture.gouv.fr/>
- 6 pièges à taons ont été posés dans le département de l'Allier afin de mesurer la pression de ces insectes cet été. Nous ne manquerons pas de vous faire un bilan à l'automne !



Nous sommes disponibles par mail et téléphone :
gds03@orange.fr
04.70.35.14.30