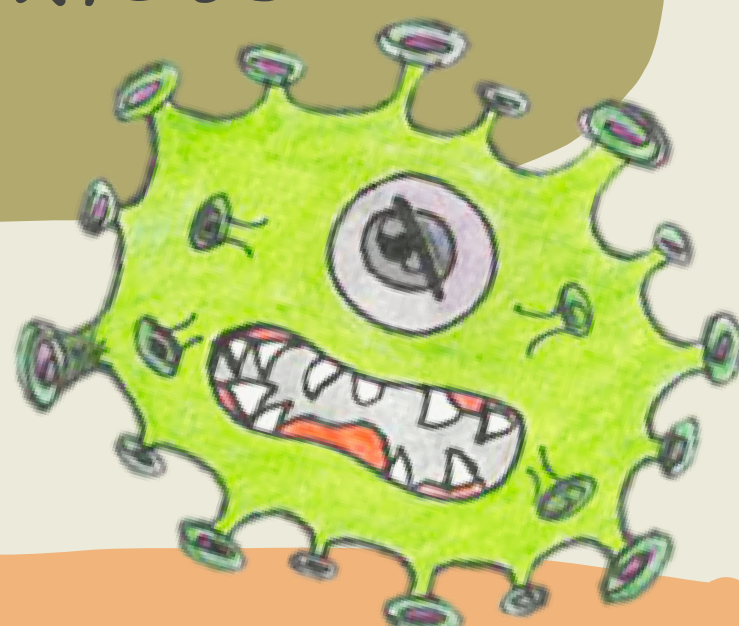


# LA FCO

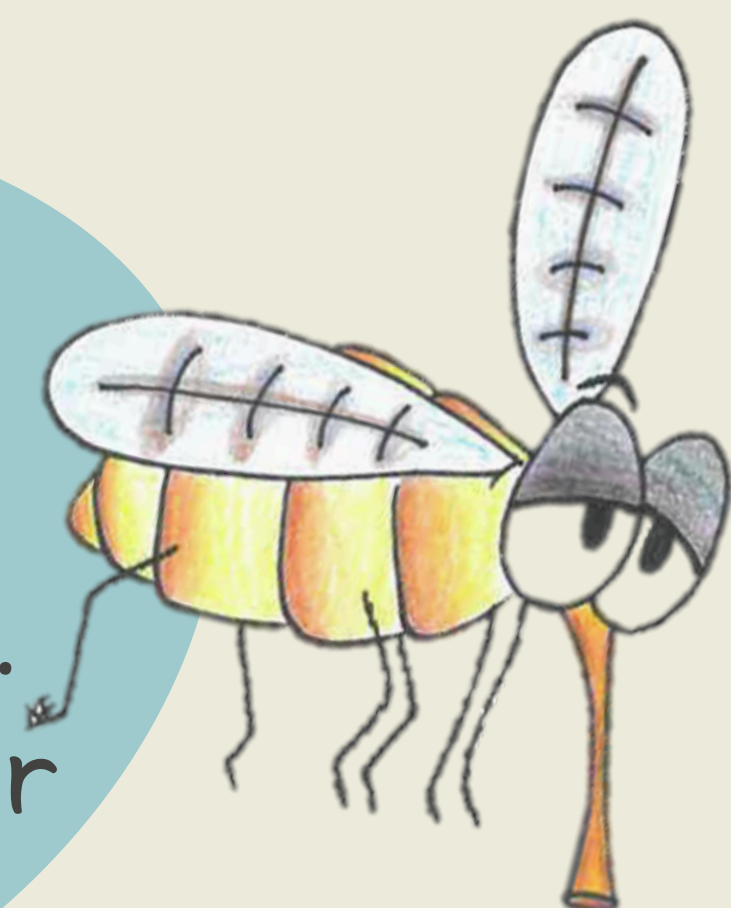
point informations

La FCO est un virus. Tout comme la grippe chez les humains, il existe différentes souches !

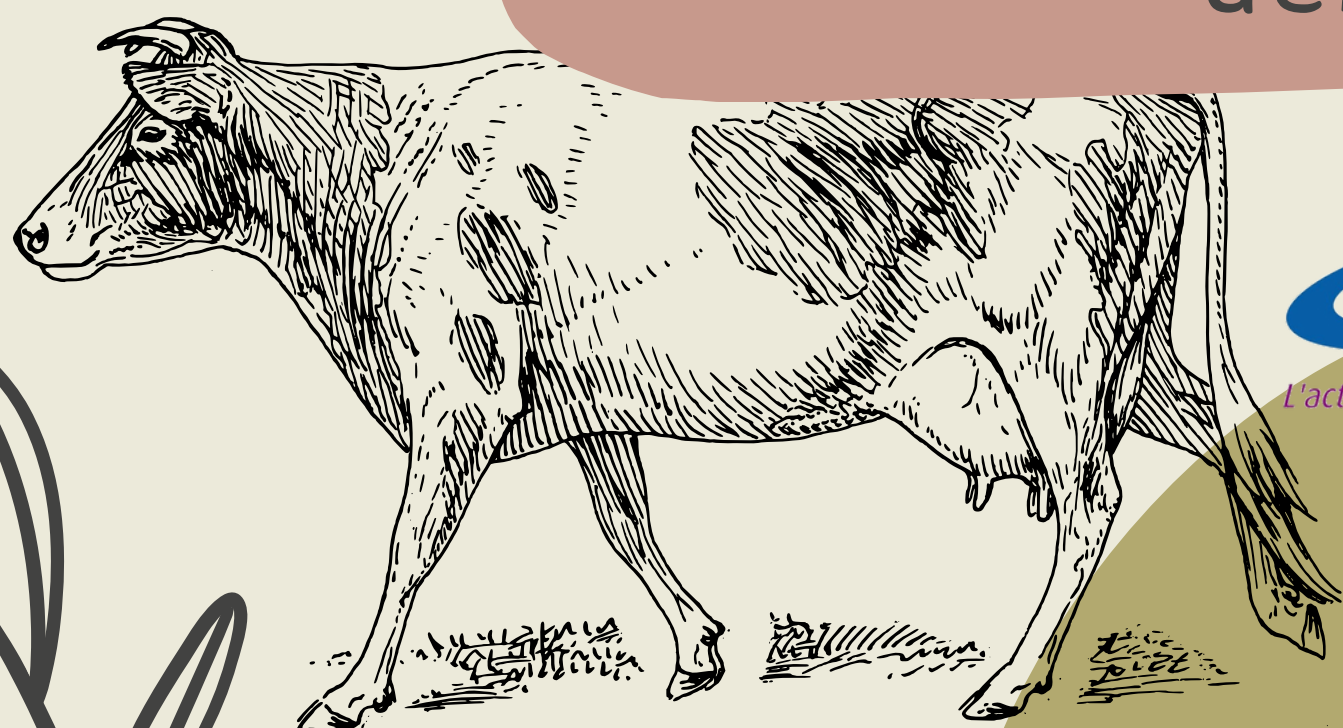


Nos animaux ont pu rencontrer la souche 4 puis la 8. Depuis cet été une nouvelle souche exotique est apparue : FCO-3

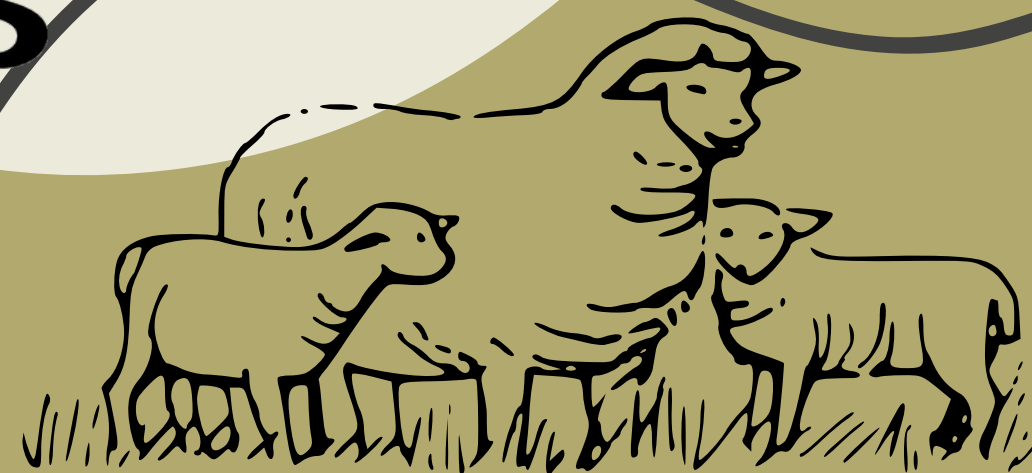
La FCO affecte les ruminants domestiques (bovins, ovins, voire caprins) et se transmet par des moucherons piqueurs (Culicoïdes). Une contamination est possible par les aiguilles.



La FCO est strictement animale, non transmissible à l'Homme et n'affecte pas les denrées alimentaires.



 **GDS**  
Allier  
*L'action sanitaire ensemble*

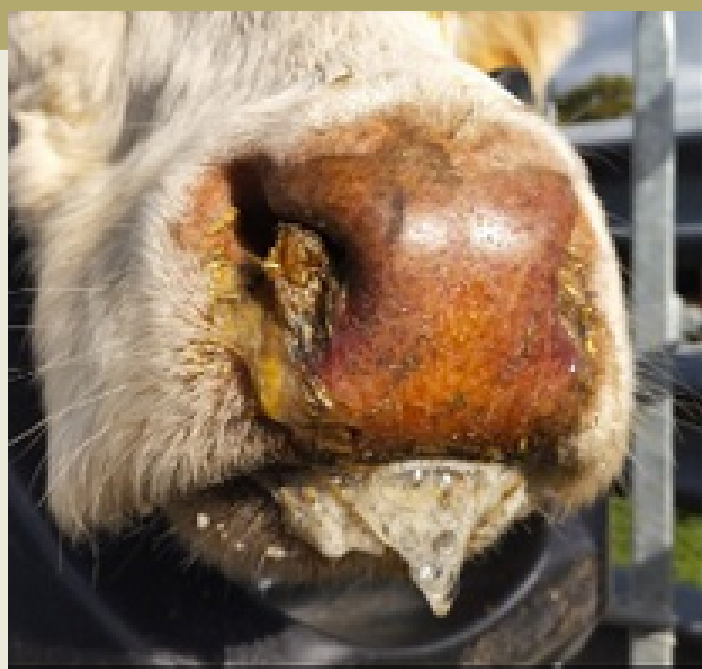


# LA FCO

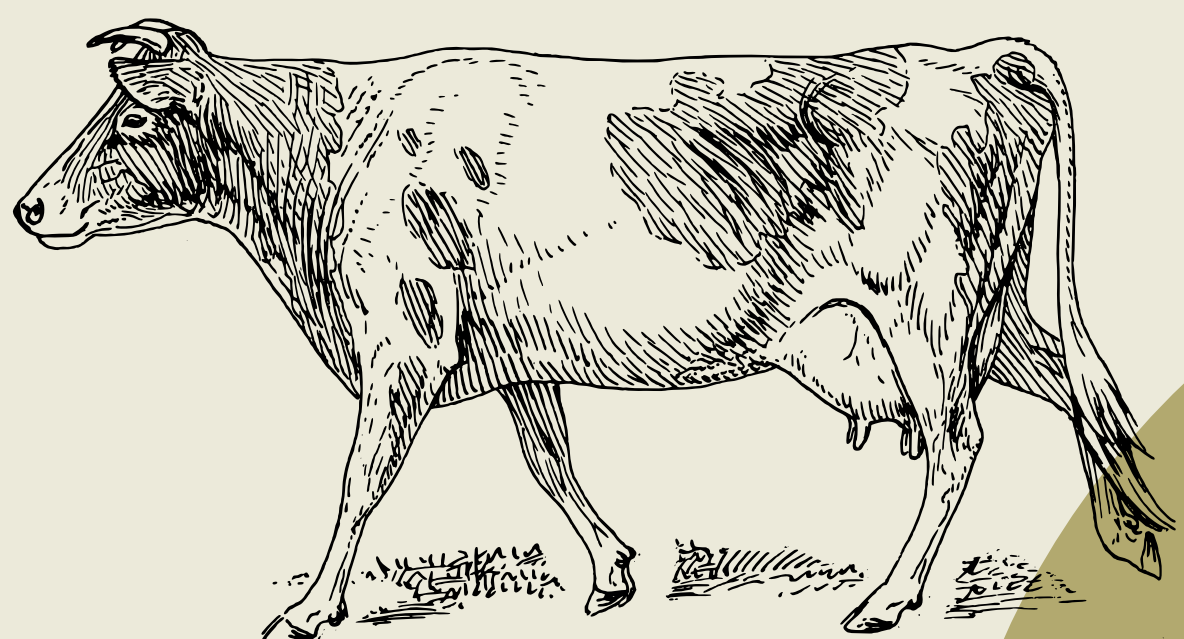
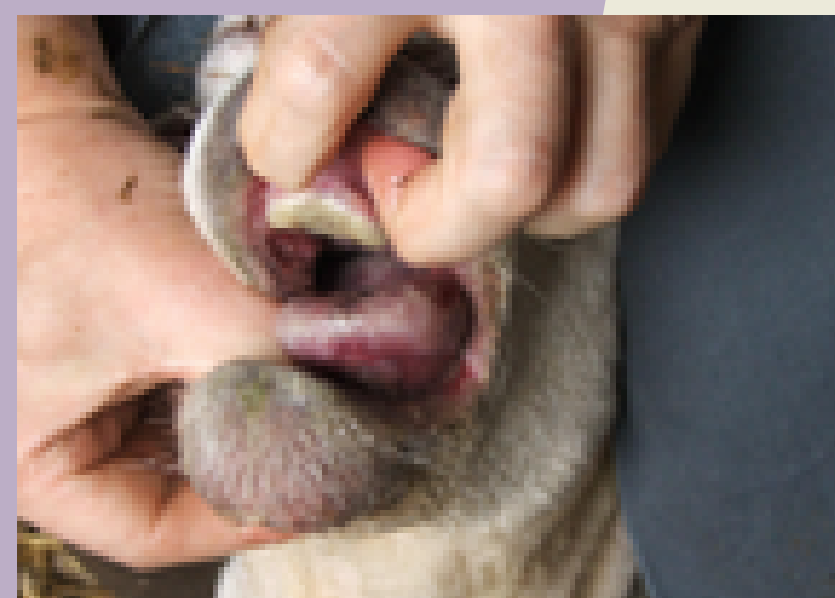
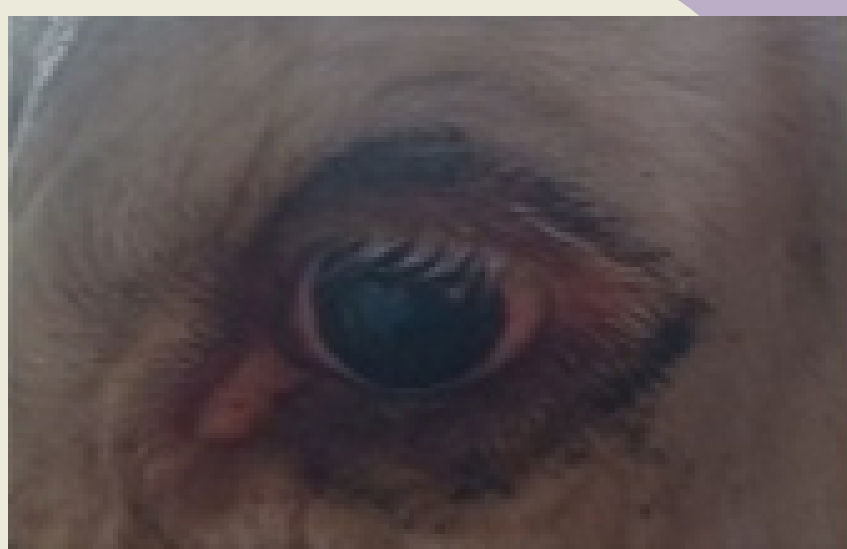
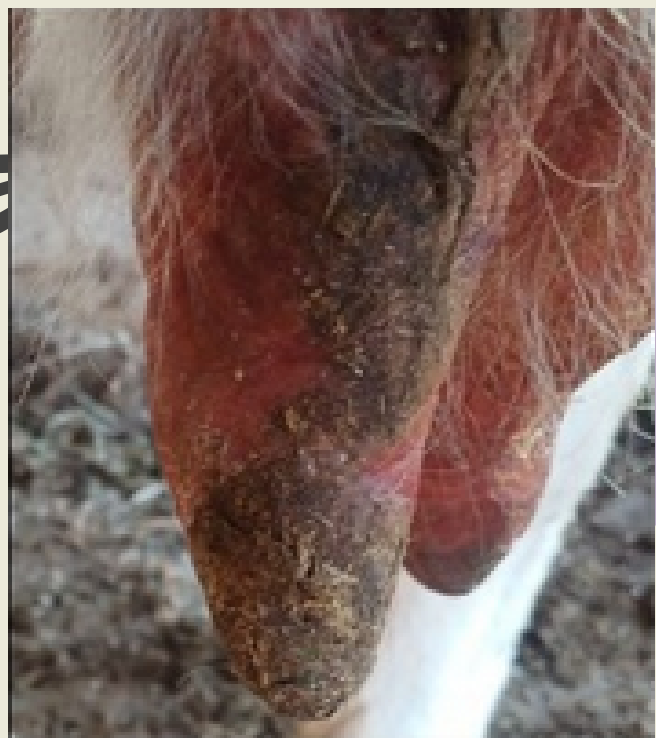
point informations



Voici les différents signes cliniques observés:



Oedeme de la face/langue/cou  
Jetage nasal important  
Croute et ulcère nez / pied /  
mammelle  
Difficultés respiratoires  
Ptyalisme (bave)  
Anorexie / Amaigrissement  
Congestion des muqueuses

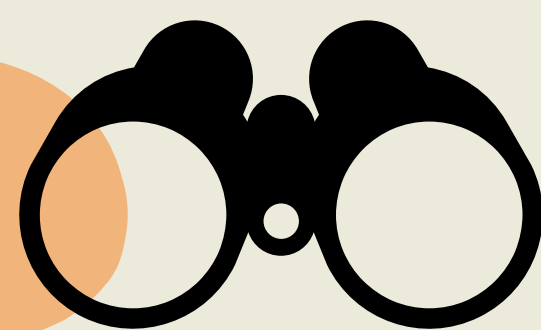


# LA FCO

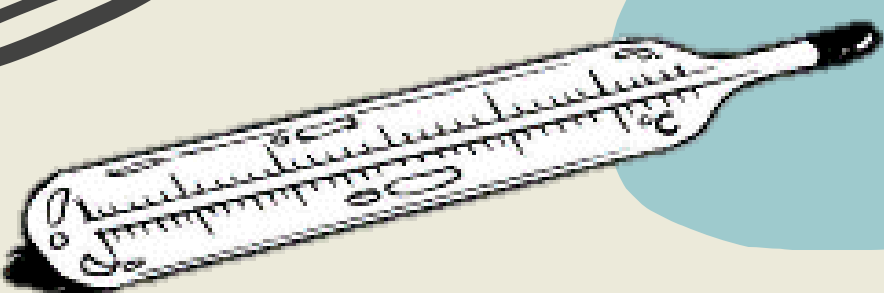
point informations

Pour lutter contre le virus:

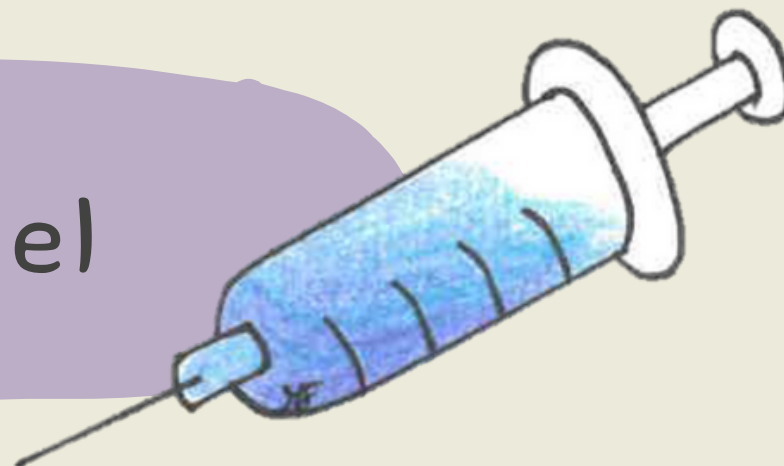
Je surveille matin et soir



Au moindre doute je prends la température de mes animaux et j'appelle mon vétérinaire



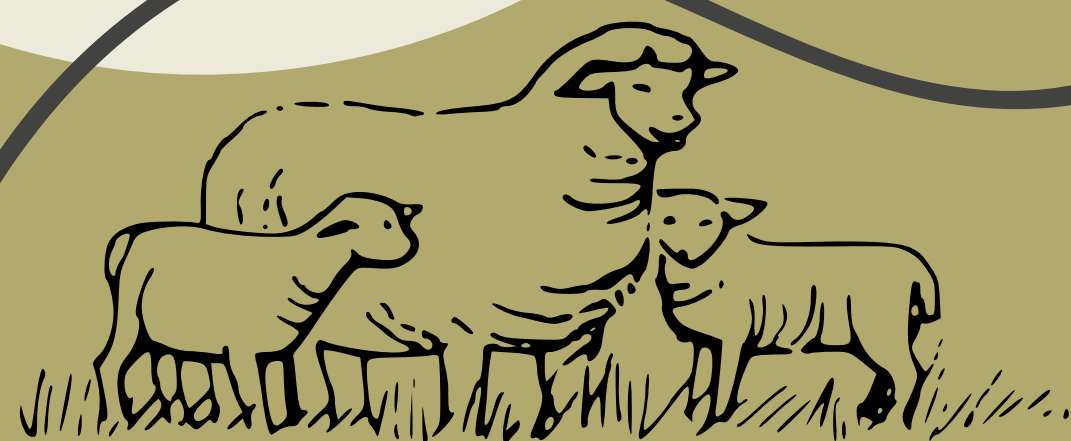
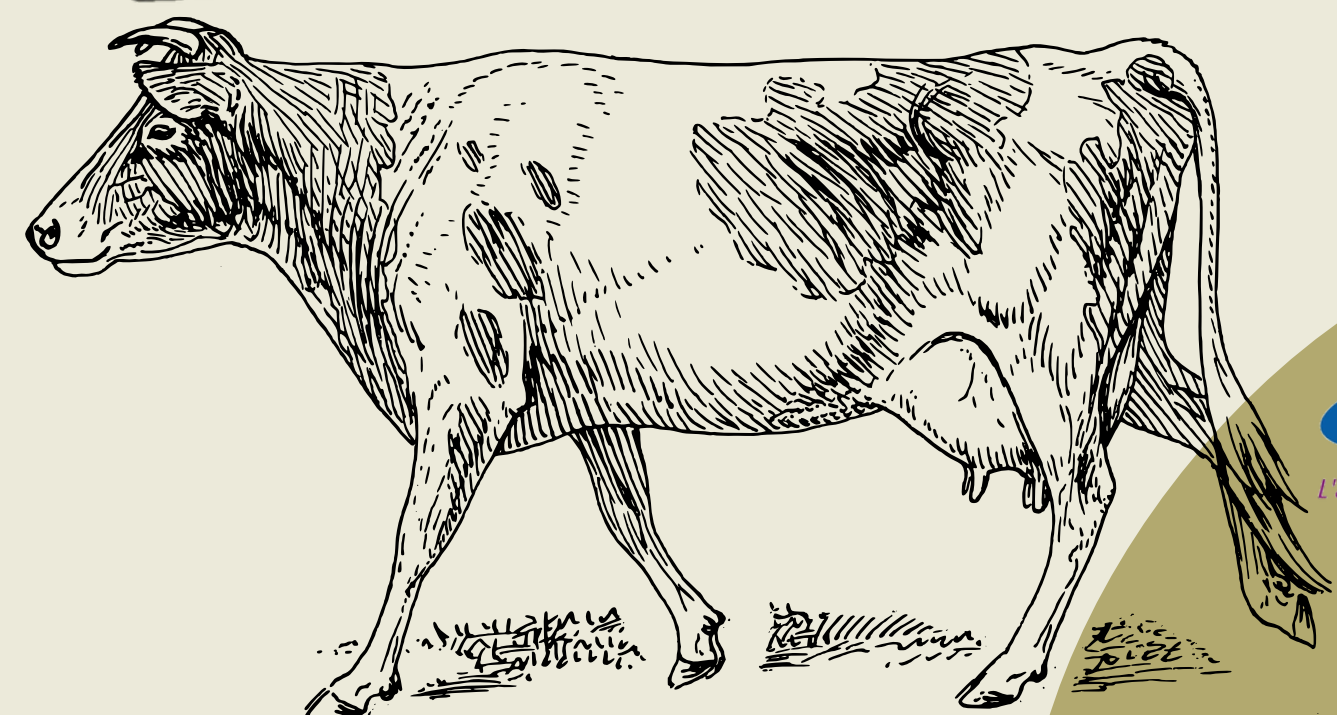
Je vaccine mon cheptel



Je pense aux abeilles et ne désinsectise que si un mouvement d'animaux est prévu



Plus d'informations <https://www.gdsfrance.org/fievre-catarrhale-ovine-serotype3/>



# LA FCO

## FAQ

Quelle est la durée de la maladie?

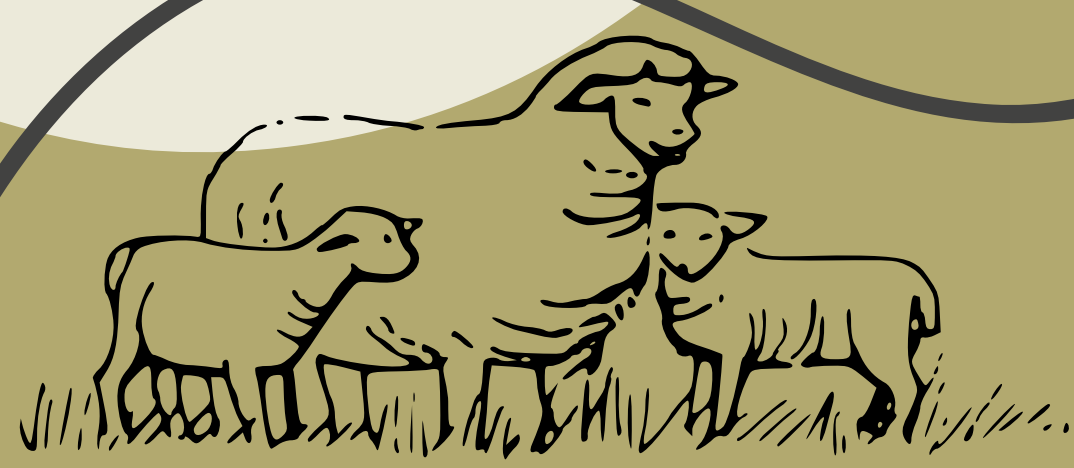
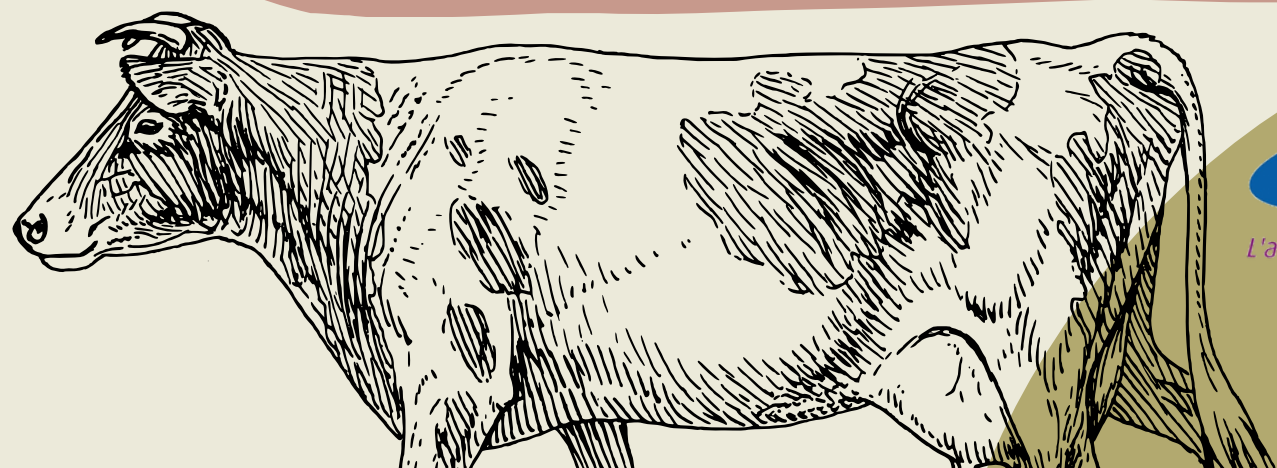
Incubation de 6 à 8 jours. Evolution différente selon l'activité des vecteurs, l'espèce, la structuration de l'élevage et la conduite du troupeau

Expérience de l'an dernier : début des infections début août, explosion des cas mi-août, puis doublement des foyers tous les 3-4 jours, épizootie jusqu'à novembre.

Quel est le niveau de mortalité?

Différent selon l'activité des vecteurs, l'espèce, la structuration de l'élevage et la conduite du troupeau.

Les études de l'Institut de l'Élevage confirme que les adultes sont plus touchés que les jeunes (morbidity et mortalité)



# LA FCO

## FAQ

Les mâles deviennent stériles après avoir contracté la FCO?

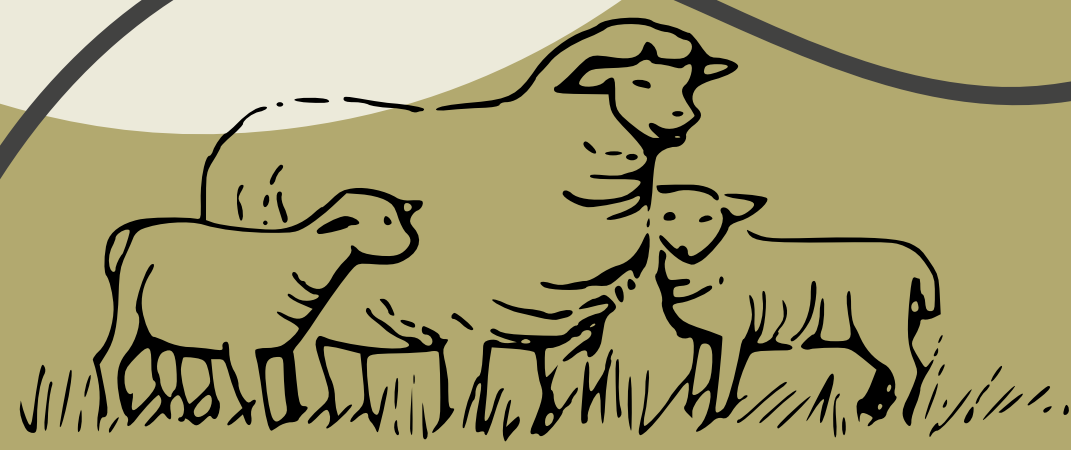
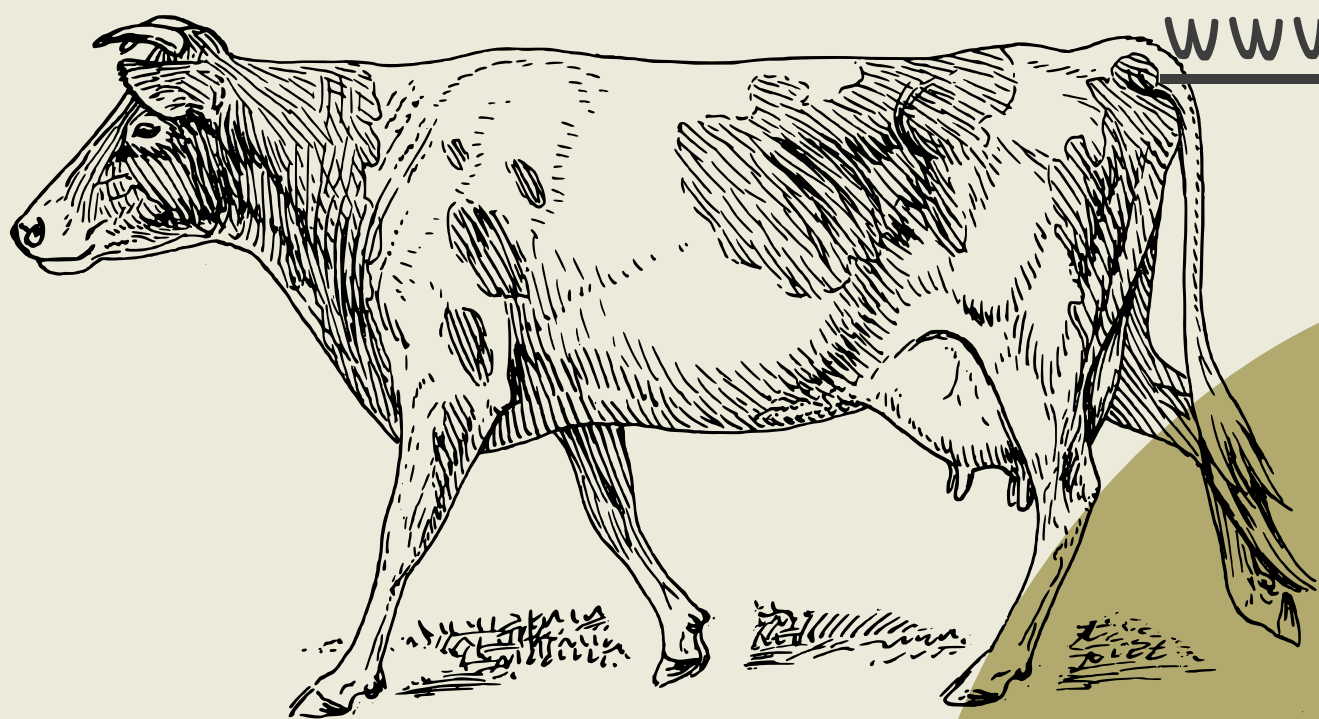
Oui, temporairement. La fièvre peut stopper la spermatogénèse, qui en temps normal dure 2 mois.

Faut-il vacciner?

OUI

Les effets indésirables liés aux vaccins contre la FCO sont extrêmement rares. Cependant, tout vaccin peut être à l'origine d'une augmentation passagère de température et avoir des conséquences sur la reproduction.

Plus d'informations <https://www.gdsfrance.org/fievre-catarrhale-ovine-serotype3/>



# LA FCO

## FAQ

### Pourquoi vacciner?

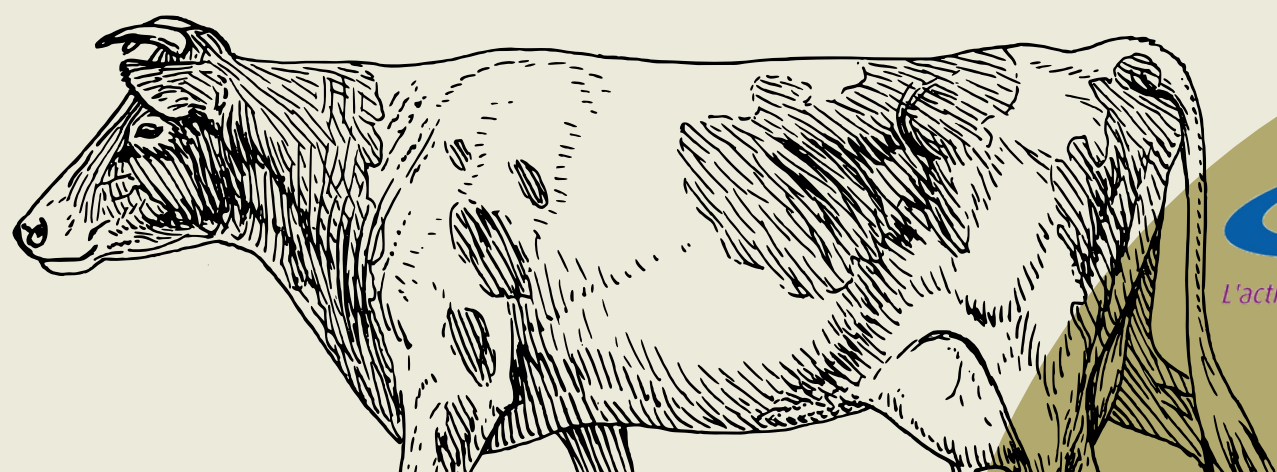
- Empêcher/réduire l'apparition de symptômes cliniques
- Réduire / bloquer la virémie (=présence de virus dans le sang) et diminuer le risque que des moucheron s'infectent en piquant un animal vacciné puis transmettre le virus à un autre animal.

### Quels animaux vacciner?

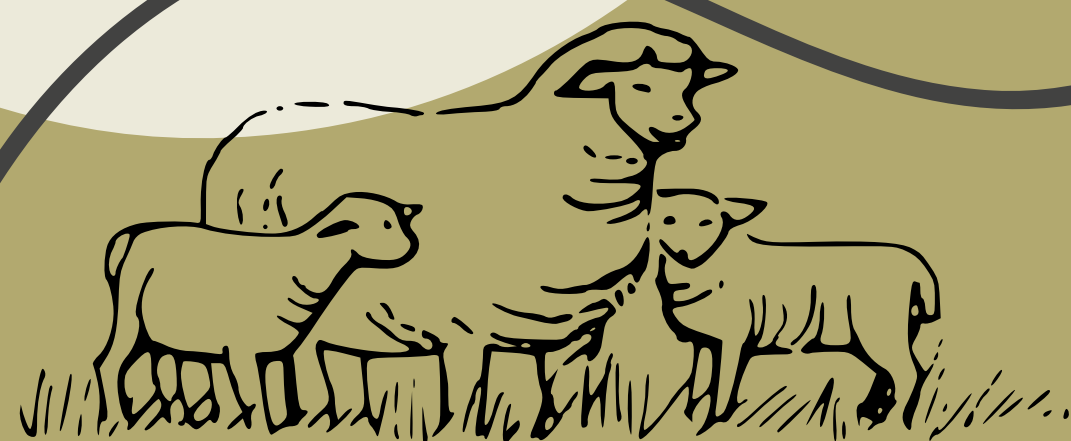
Les animaux en bonne santé !  
Il est conseillé de vacciner tous les animaux, mais prioritairement les animaux qui vont être mis à la reproduction.

Les animaux peuvent être vaccinés à partir de 1 mois d'âge en fonction de l'espèce et du vaccin. (VOIR AVEC VOTRE VÉTÉRINAIRE)

Le vaccin ne peut ni déclencher ni aggraver les symptômes.



GDS  
Allier



# LA FCO

## FAQ

### Vaccination: quel protocole?

\*La disponibilité et visualisation des stocks n'est possible que par les vétérinaires et les services de l'Etat

#### Sérotype 8

Bovins : 2 injections à 3 semaines d'intervalle,

Ovins : 2 injections à 3 semaines d'intervalle

"Un animal est considéré comme vacciné si plus de 30 jours se sont écoulés depuis l'injection de primo-vaccination (si le vaccin utilisé nécessite une dose unique) ou plus de 10 jours se sont écoulés depuis la deuxième injection de primo-vaccination (si le vaccin utilisé nécessite 2 doses)"

#### Prise en charge des doses vaccinales:

- Aucune pour FCO-4 et 8

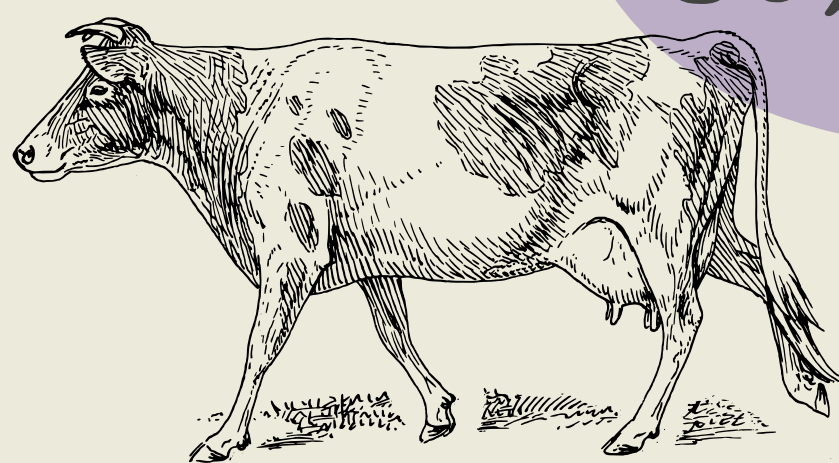
- OUI pour la FCO-3 pour les CHEPTELS SOUCHES bovins/ovins et pour les départements en zones vaccinales (Allier depuis le 30/08/24)

#### Sérotype 3 :

Bovins : 2 injections à 3 semaines d'intervalle

Ovins : 1 injection unique

Plus d'informations <https://www.gdsfrance.org/fievre-catarrhale-ovine-serotype3/>



L'action sanitaire ensemble

**GDS**  
Allier



# LA FCO

## FAQ

### Vaccination/ Dépistage pour mouvements de bovins

\*La disponibilité et visualisation des stocks n'est possible que par les vétérinaires et les services de l'Etat

Bovins de moins de 90 jours

Bovins de plus de 90 jours

ITALIE

mère vaccinée 4&8 + PCR FCO3 neg  
ou  
vaccin 4&8 + PCR FCO3 neg  
ou  
PCR FCO-Globale neg

vaccin FCO8  
et/ou  
vaccin FCO3  
(BULTAVO 3)

BELGIQUE

vaccin FCO 4 et 8  
ou  
PCR FCO-Globale neg

et/ou  
PCR FCO3  
neg

ESPAGNE

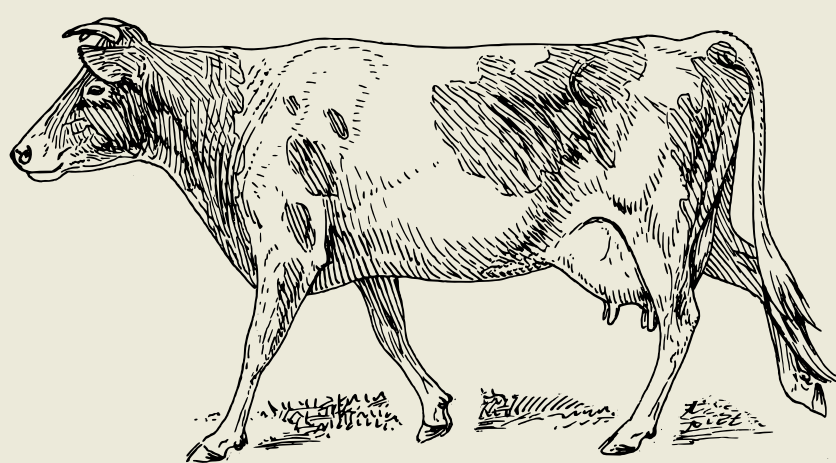
mère vaccinée 4&8 + PCR FCO3 neg  
ou  
vaccin 4&8 + PCR FCO3 neg  
ou  
PCR FCO-Globale neg

ou  
PCR FCO-Globale  
neg

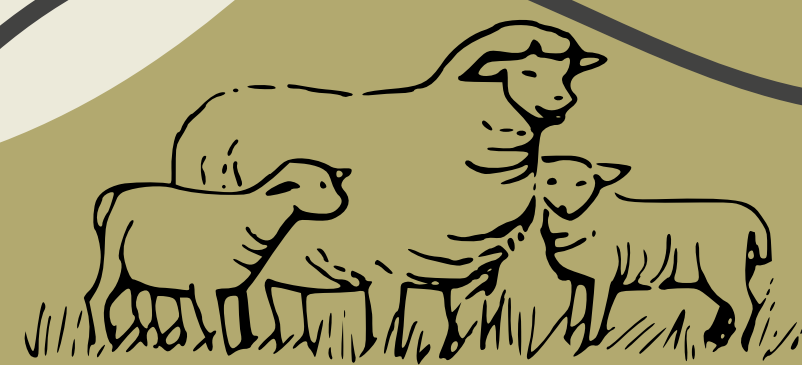
FRANCE  
ZI --> ZR

Désinsectisation 14 jours avant PCR +  
PCR FCO3 NEG (valable 14 jours à partir  
de la date de prélèvement)

\*pensez à préciser l'analyse demandée (FCO globale ou 3)



**GDS**  
Allier





# LA FCO

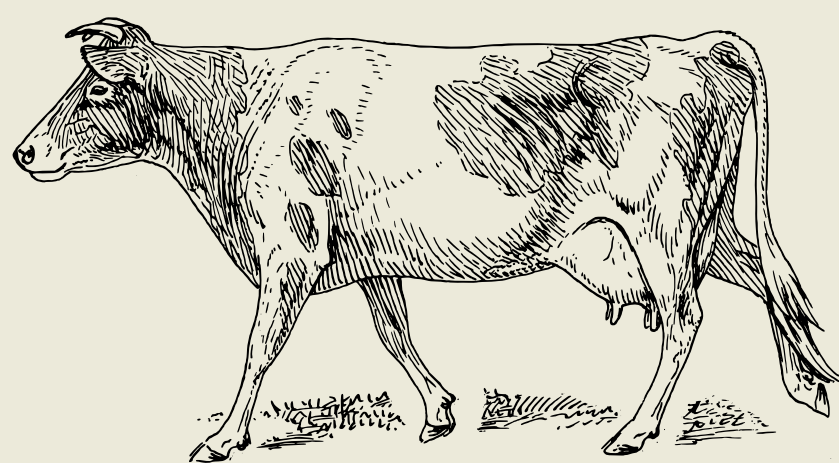
## FAQ

\*La disponibilité et visualisation des stocks n'est possible que par les vétérinaires et les services de l'Etat

### BTV 3: quels vaccins? pour qui?

Vaccin	Fournisseur	Avant le 16/09 (ATU initiale du Bultavo)			Après le 16/09 (ATU étendue du Bultavo)		
		Espèce autorisée par l'ATU	Espèce de destination du stock d'Etat	Certification aux échanges	Espèce autorisée par l'ATU	Espèce de destination du stock d'Etat	Certification aux échanges
Bultavo 3	Boehringer Ingelheim	Ovins	100%	Non	Ovins	100%	Non
					Bovins	-	Oui
Bluevac 3	Melchior	Ovins	-	Non	Ovins	-	Non
		Bovins	40%	Non	Bovins	40%	Non

"Un animal est considéré comme vacciné si plus de 30 jours se sont écoulés depuis l'injection de primo-vaccination (si le vaccin utilisé nécessite une dose unique) ou plus de 10 jours se sont écoulés depuis la deuxième injection de primo-vaccination (si le vaccin utilisé nécessite 2 doses)"



**GDS**  
Allier



# LA FCO

## FAQ

### Mouvements: quel protocole?

\*pensez à préciser l'analyse demandée (FCO globale ou 3)

\*Si mes bovins sont vaccinés FCO-3 avec attestation depuis 21 jours après la seconde injection, ce protocole n'est pas nécessaire

Début désinsectisation

14 jours minimum

PCR

14 jours maximum

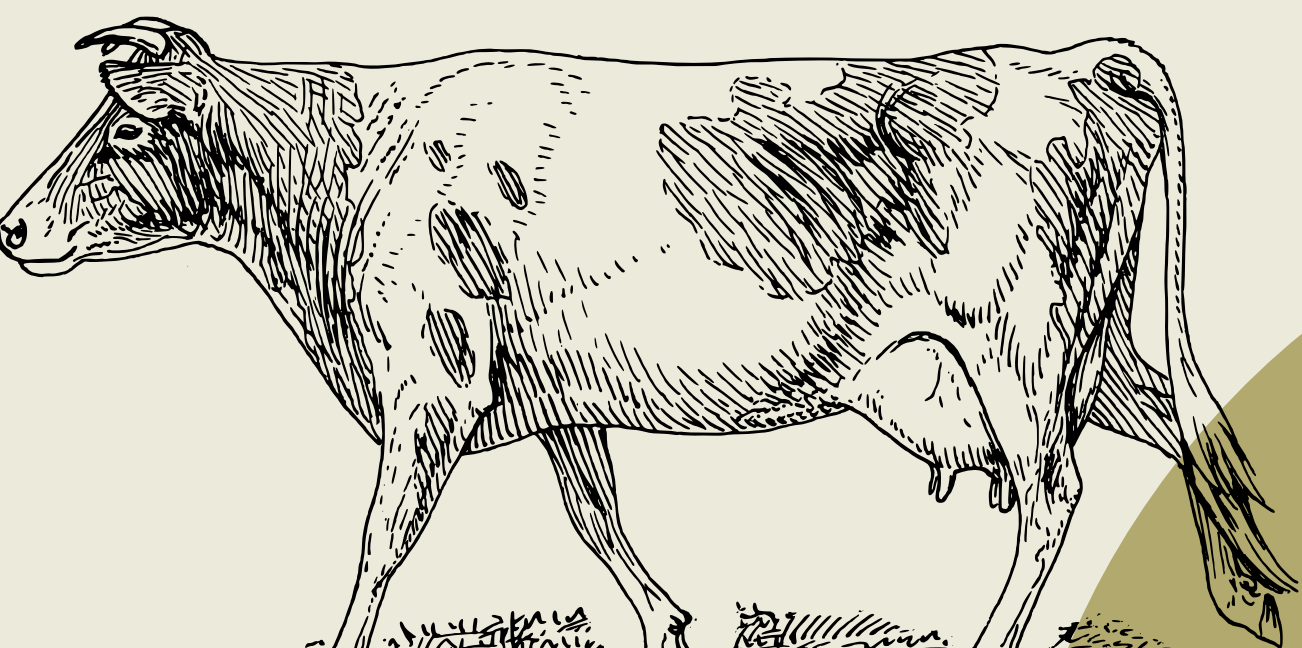
Départ des animaux

\*frais d'analyses à la charge de l'éleveur

Uniquement pour les mouvements sortants d'une zone régulée (Allier depuis le 30/08/2024)

Aucune restriction pour envoi direct abattoir sans rupture de charge

les mouvements nationaux sont désormais aussi possibles pour des bovins de la zone régulée FCO3 ou MHE vers la zone indemne sous couvert de vaccination



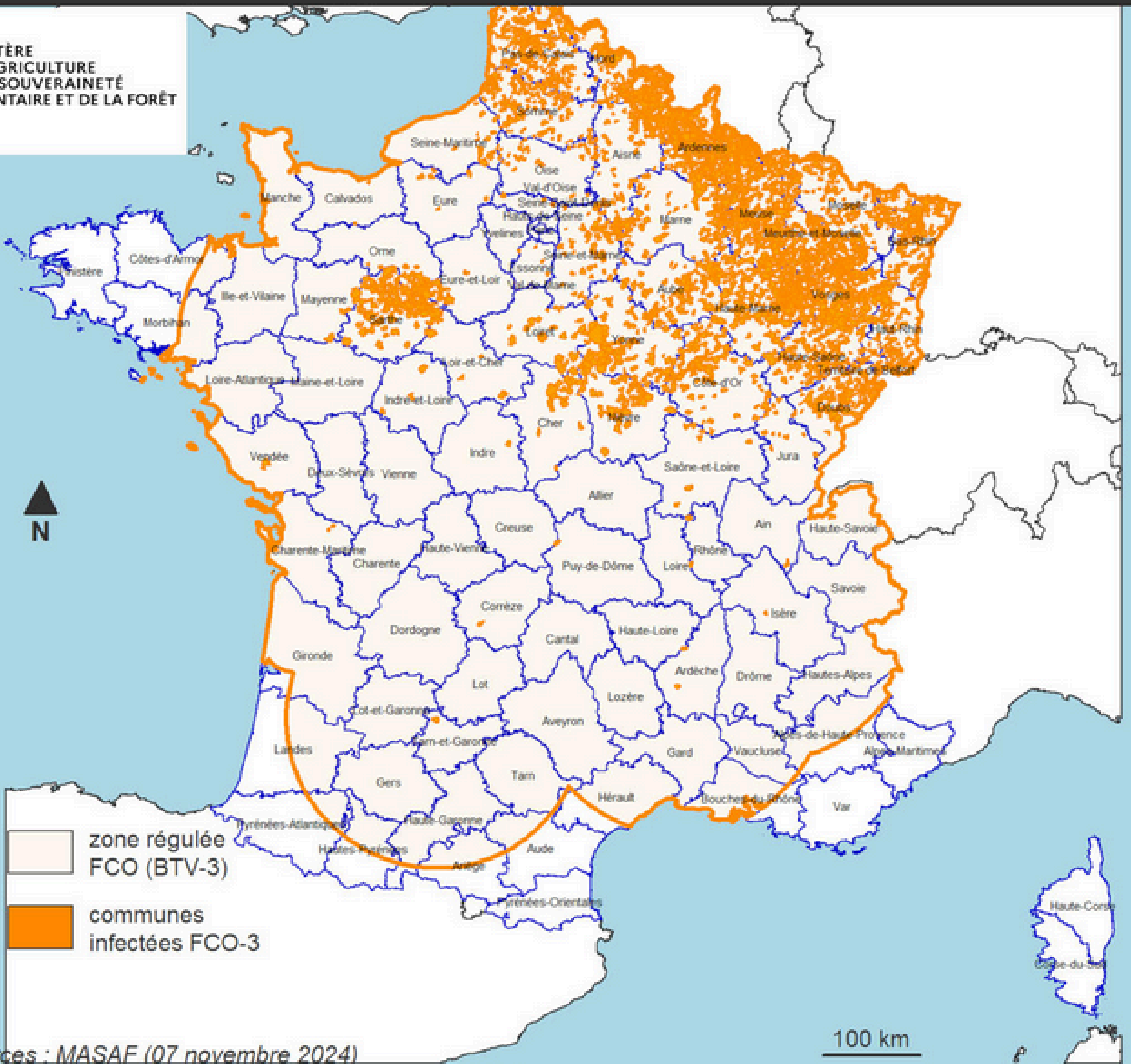
# LA FCO

## FAQ

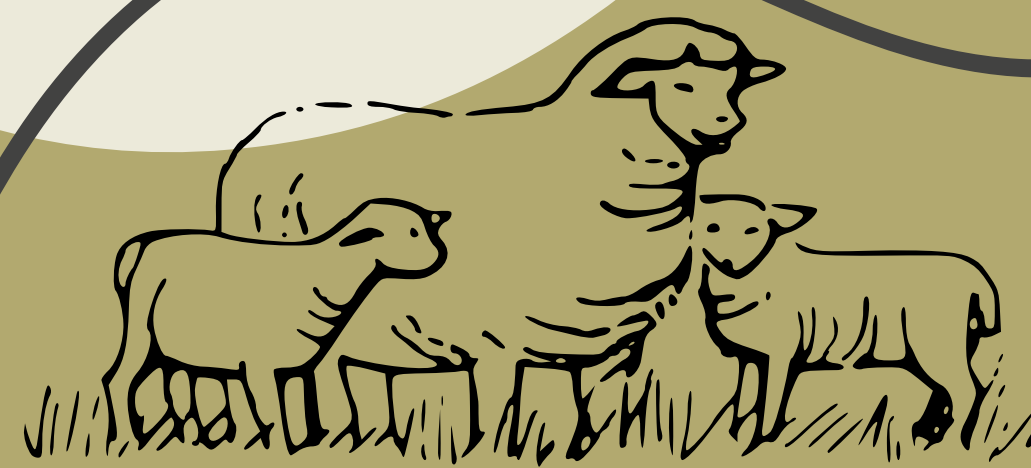
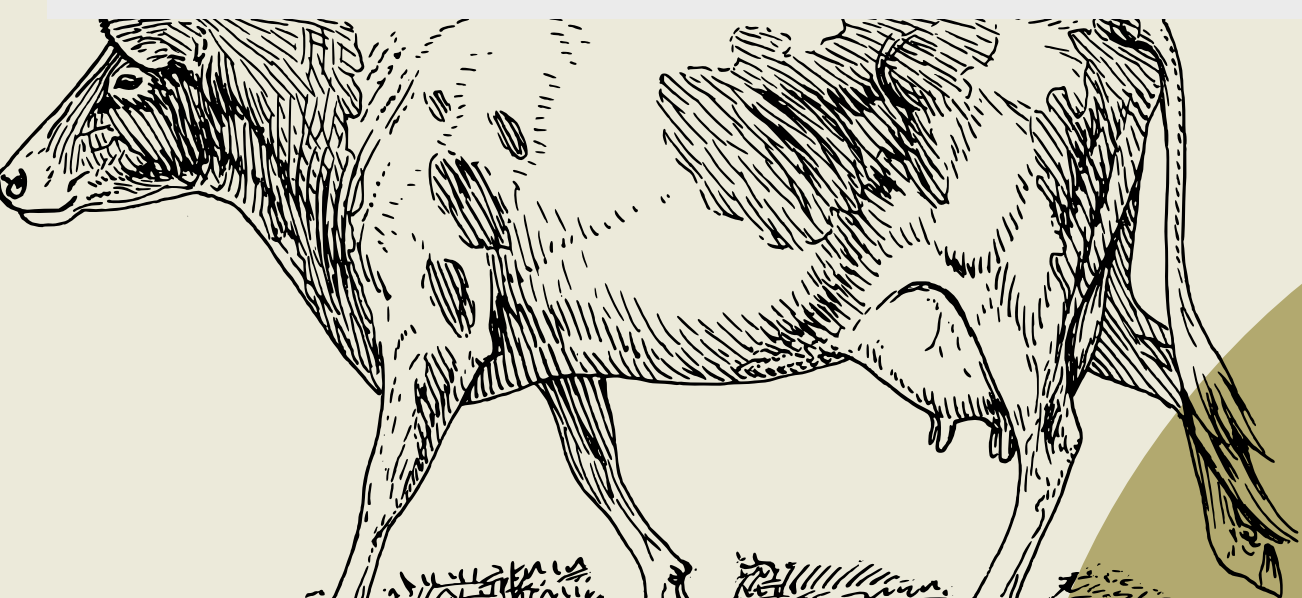
08/11/2024: quel périmètre?

### FIÈVRE CATARRHALE OVINE (BTV-3) : ZONE RÉGULÉE

  
MINISTÈRE  
DE L'AGRICULTURE  
DE LA SOUVERAINÉTÉ  
ALIMENTAIRE ET DE LA FORÊT  
*Liberté  
Égalité  
Fraternité*



Sources : MASAF (07 novembre 2024)  
IGN (ADMINEXPRESS, 2024), Eurogeographics 2024



# LA FCO

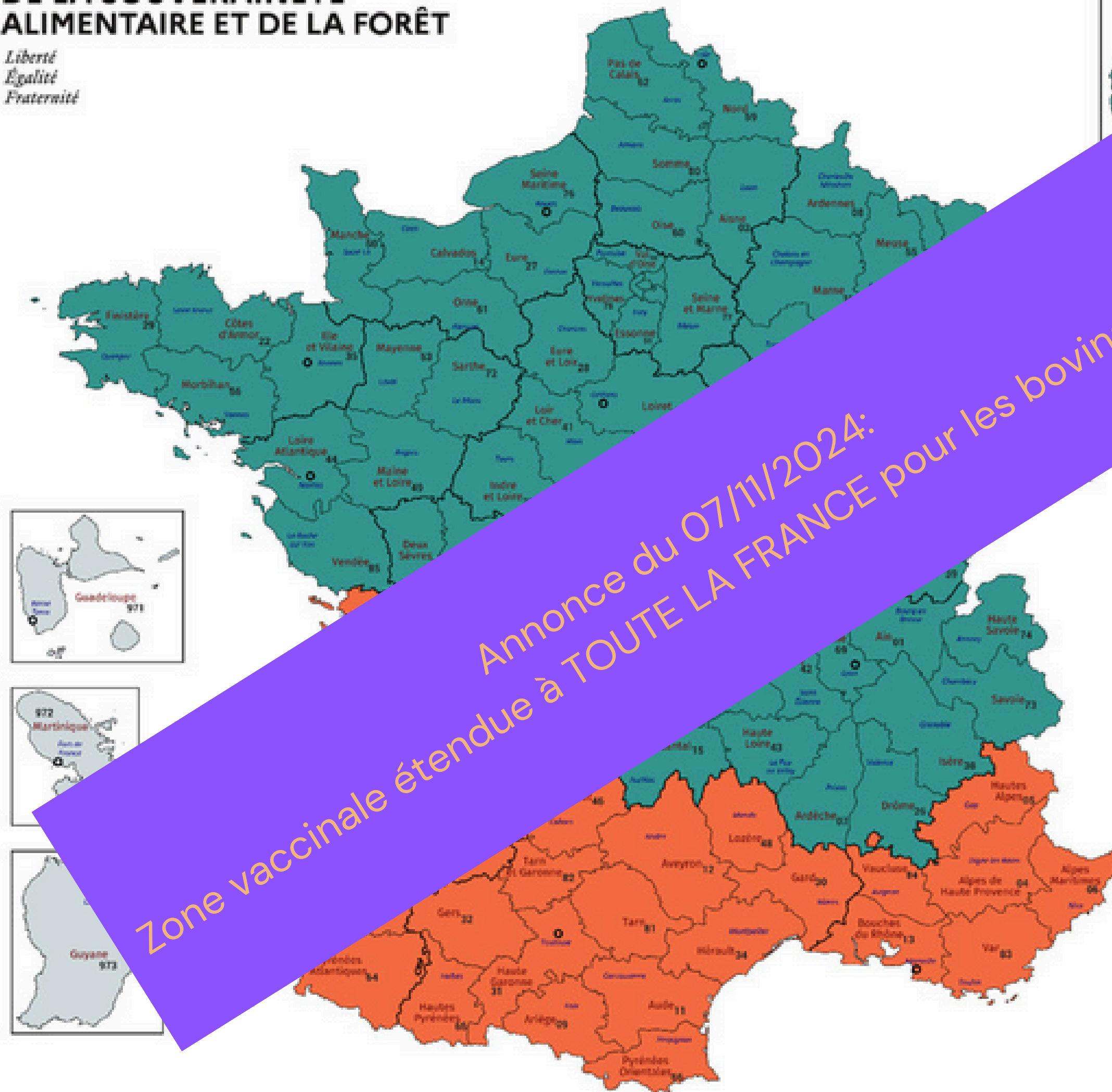
## FAQ

08/11/2024:  
Zones vaccinales



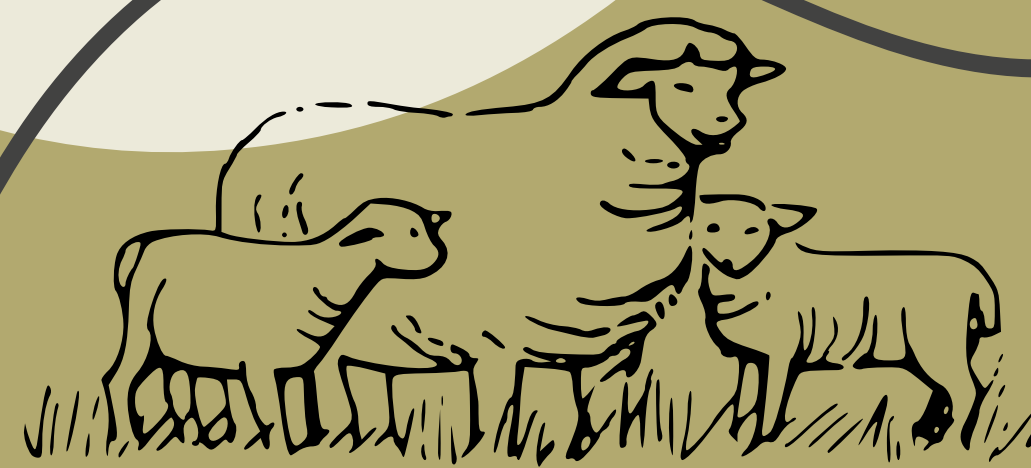
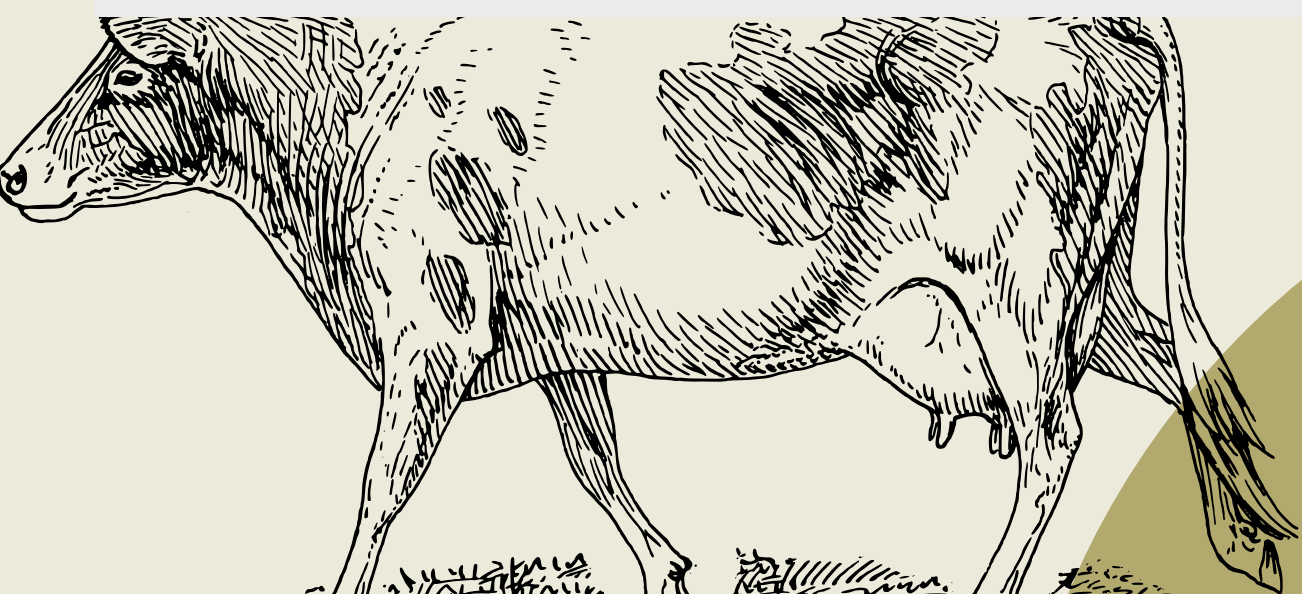
MINISTÈRE  
DE L'AGRICULTURE  
DE LA SOUVERAINETÉ  
ALIMENTAIRE ET DE LA FORÊT

Liberté  
Égalité  
Fraternité



Carte des départements éligibles à la vaccination FCO BTV-3 selon l'espèce

- Départements éligibles à la vaccination FCO BTV-3 des bovins et des ovins
- Départements éligibles à la vaccination FCO BTV-3 des ovins uniquement



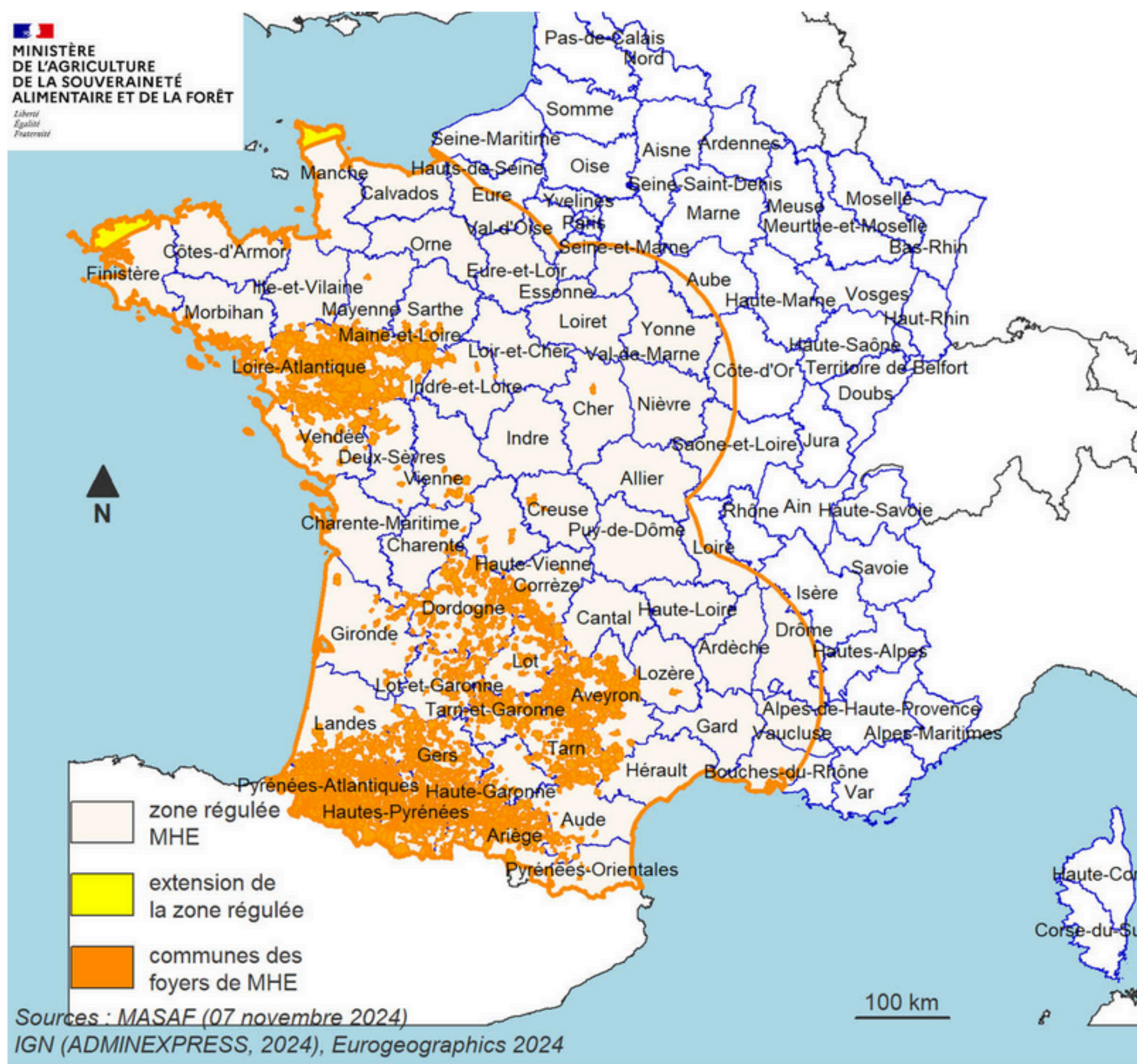
# MHE

## FAQ

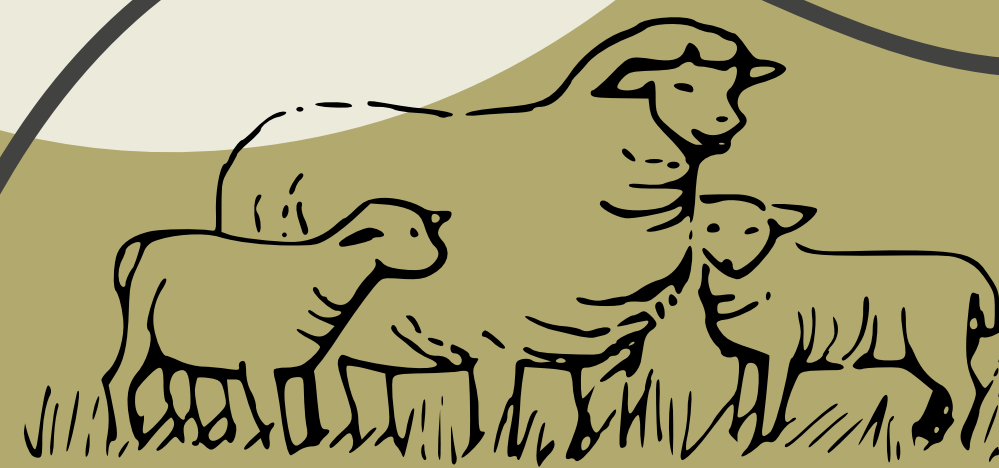
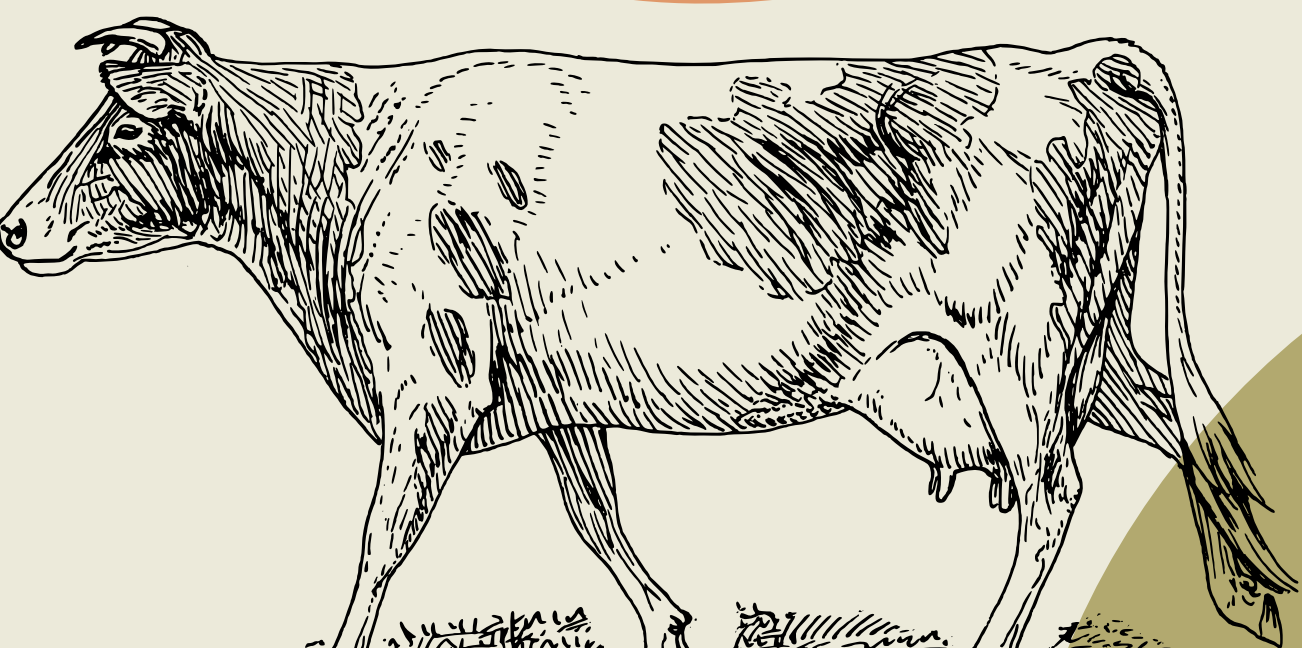
08/11/2024:

situation en FRANCE

**Cartographie de la zone réglementée au titre de la MHE à partir des foyers du sud-ouest (à la date du 06 novembre 2024)**



Au titre de la réglementation européenne (Loi Santé Animale), la MHE est classée en catégories D et E avec des mesures aux échanges pour les mouvements d'animaux entre les États membres. Cette réglementation fixe une interdiction de mouvements d'animaux vers un autre État membre de l'Union Européenne, pour tous les élevages situés dans un rayon de 150 km autour d'un foyer. La France a mis en place une zone dite « régulée » de restriction de mouvements pour préserver les échanges commerciaux avec les autres États membres.



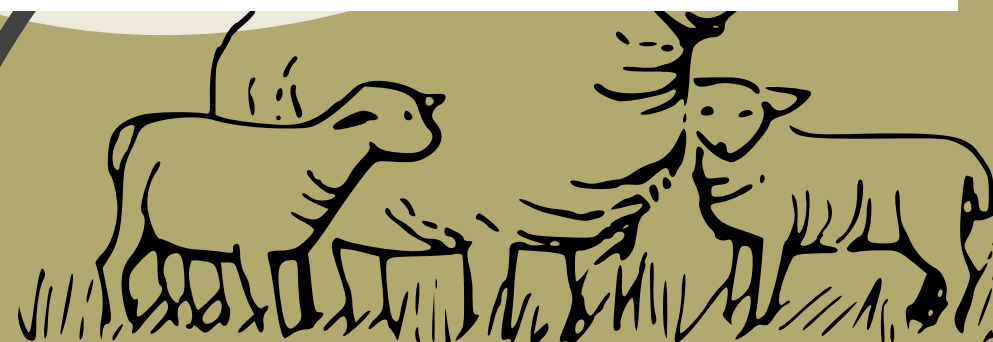
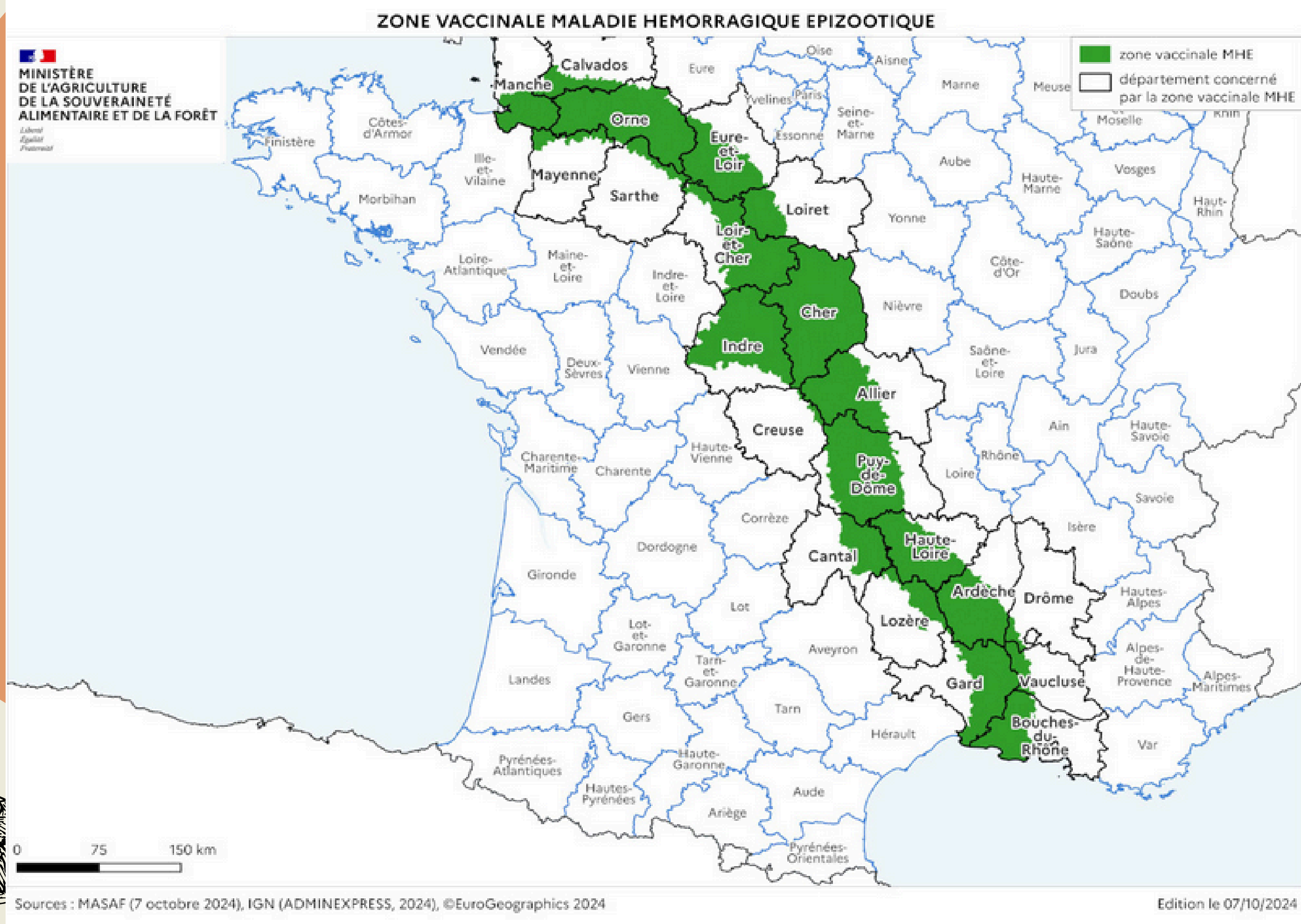
# MHE

## FAQ

10/10/2024:  
zone vaccinale

Un vaccin efficace contre la MHE a obtenu une autorisation temporaire d'utilisation (ATU),  
La stratégie retenue consiste à vacciner des bovins de plus de douze mois dans une zone vaccinale de 50 km de largeur le long de la limite interne de la zone régulée, afin de protéger la zone indemne.

### Cartographie de la zone vaccinale (à la date du 10 octobre 2024)



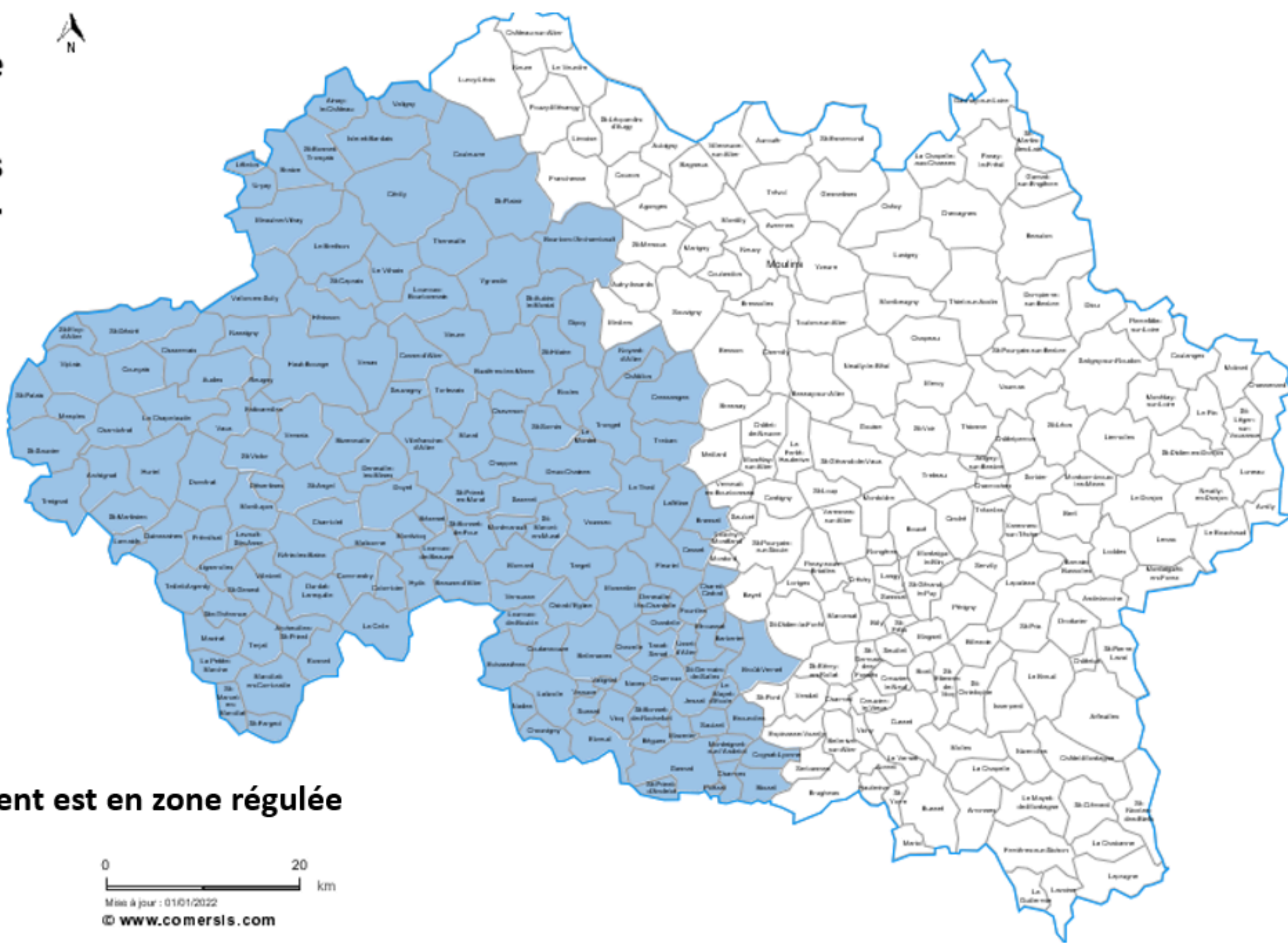
# MHE

## FAQ

10/10/2024:  
situation dans l'Allier?

Un vaccin efficace contre la MHE a obtenu une autorisation temporaire d'utilisation (ATU),  
La stratégie retenue consiste à vacciner des bovins de plus de douze mois dans une zone vaccinale de 50 km de largeur le long de la limite interne de la zone régulée, afin de protéger la zone indemne.

**Zone vaccinale  
MHE avec  
doses fournies  
par l'Etat pour  
la protection  
du cheptel  
souche**



**Tout le département est en zone régulée**

